



Le Kannadig

N° spécial du journal communal

janvier 2020
n°10



Joyeuses fêtes - Nedeleg laouen - Bonne année - Bloavezh mad



Monique Laot

"Automne au bord de l'aber Benoît"

Recensement
p.3



Chantier de l'école
p.6



Saint-Pabu et
la grande guerre p.14



Edito

Cher.e.s saint-pabusien.ne.s,

Au moment où j'écris ces lignes, c'est la COP 25 à Madrid. Au moment où vous les lirez, nous saurons si les décisions prises au niveau mondial seront de taille à contenir le réchauffement climatique dans des proportions supportables pour les générations actuelles et futures.

Chacun(e) d'entre nous peut agir.

Si, nous le constatons de nouveau dans le Sud de la France, les petits ruisseaux peuvent faire de graves inondations, les petits gestes peuvent aussi inonder le monde de meilleures pratiques.

Puisqu'il s'agit ici d'imperméabilisation des sols, même chez nous, la commune et les particuliers doivent chercher à en pratiquer le moins possible voire à « renaturaliser certains espaces ». L'eau qui ne s'infiltre pas en amont dévale en aval et en aval il y a aussi du monde. Notre POS, puis PLU puis PLU intercommunal qui entre en vigueur en Janvier 2020 nous impose, de façon constante depuis 20 ans, de garder nos eaux de pluie à la parcelle. Nous pouvons également en récupérer une partie pour la réutiliser (arrosage, circuit d'eau des WC, ...).

Au niveau national, la RT 2012, la norme environnementale qui régit les constructions va être remplacée par la norme RE2020 prenant en compte les performances énergétiques et les consommations de carbone des nouvelles constructions.

La future école de l'Aber Benoît a contribué dans le cadre d'une expérimentation nationale menée par l'ADEME, à l'élaboration des différents critères de cette nouvelle norme et parmi les centaines de projets examinés (logements individuels, collectifs, équipements publics, espaces commerciaux, d'initiatives privées ou publiques), elle figure dans les 12 projets nationaux les plus performants.

(Le moniteur, Oct 2019)

Conçue en ossature bois avec de nombreux matériaux bio-sourcés (chaume, isolants, bois, essences végétales locales diverses dans la cour ...), un chauffage par granulés de bois, et des panneaux photovoltaïques), édifée à la place d'un ancien hangar, elle produira davantage d'énergie qu'elle n'en consommera et sera à ce titre un bel exemple pour les plus jeunes.

Avec la salle multi-activités construite simultanément, la commune utilisera moins de transports économisant ainsi les coûts (28 000 euros par an) et de l'énergie carbonée.

Le recensement de la population aura lieu du 16 janvier au 15 février. Il est important que chaque habitant(e) soit recensé(e) y compris les étudiant(e)s qui rentrent les weekends et /ou les vacances dans leurs familles. Les dotations de l'état sont en grande partie calculées sur notre population.

Évaluée à environ 2100 habitants, notre commune possède, à mon sens, un très bon niveau d'équipements publics. Pour le compléter je vois l'aménagement de la future ancienne école de l'Aber Benoit en pôle de santé avec l'intérêt notamment, des 2 jeunes médecins qui ont pris la décision en concertation avec le docteur Bernard de s'installer progressivement sur Saint-Pabu ainsi que la réalisation, en partenariat, de logements proches de l'espace Roz Avel et de la pharmacie permettant aux personnes devenant dépendantes de rester sur la commune plus longtemps.

Les prochains mandats municipaux consisteront essentiellement, toujours de mon point de vue, à aménager l'espace public, dans la lignée de ce qui a été fait dans la partie haute de la rue du Bourg et pour la place de Tevennar Reut, en favorisant et en sécurisant davantage les déplacements doux (piétons, vélos,...). Ce ne sera pas une tâche simple, l'urbanisation de la commune ayant abouti à un linéaire par habitant de routes (et des réseaux qui vont avec), 4 fois plus important que pour une commune « classique ». Le PLUi imposant une densification des espaces urbanisés existant pour les nouvelles constructions sera un outil important.

Enfin, je souligne l'importance pour une municipalité de permettre aux associations d'exercer leurs activités régulières, de programmer leurs manifestations ponctuelles dans les meilleures conditions car c'est là, qu'avec l'accompagnement de bénévoles, responsables, formateurs, ..., elles tissent les liens d'une société dans laquelle chacun et notamment les plus jeunes peuvent s'épanouir.

Gageons ensemble que ces jeunes appréciant de grandir et de mûrir sur notre commune y engrangent la confiance leur permettant de se réaliser dans leur vie de femme et d'homme en ayant à cœur de consolider, de régénérer une société qui sinon, nous le savons, pourrait se déliter petit à petit, vihan a vihan.

Nouvelle campagne de recensement de la population : du 16 janvier au 15 février 2020

À quoi ça sert ?

Connaître la population française, bien sûr ... mais aussi ...

Définir les moyens de fonctionnement des communes

De ces chiffres découle la participation de l'État au budget des communes : plus une commune est peuplée, plus cette participation est importante.

Du nombre d'habitants dépendent également le nombre d'élus au conseil municipal, la détermination du mode de scrutin...

Prendre des décisions adaptées pour la collectivité

La connaissance de ces statistiques est un des éléments qui permettent de définir les politiques pu-

bliques nationales. Au niveau local, le recensement sert notamment à prévoir des équipements collectifs nécessaires (écoles, hôpitaux, etc.), déterminer les moyens de transports à développer...

Le recensement aide également à cibler les besoins en logements, les entreprises à mieux connaître leurs clients, les associations à mieux répondre aux besoins de la population...

C'est grâce aux données collectées lors du recensement de la population que les petits et les grands projets qui vous concernent peuvent être pensés et réalisés.

Les habitants de la commune qui prévoient d'être absents à cette période peuvent se signaler en mairie et organiser leur recensement à distance.

Votez aux élections municipales des 15 et 22 mars 2020

Modalités d'inscription sur les listes électorales

L'inscription sur les listes électorales est désormais possible jusqu'au 6^e vendredi précédent le 1^{er} tour de scrutin. La date butoir du 31 décembre n'est donc plus la règle. Pour voter aux élections municipales des 15 et 22 mars 2020, les électeurs peuvent déposer leur demande d'inscription **jusqu'au 7 février 2020**, soit à l'accueil de la mairie, soit par courrier ou en ligne sur le site : www.service-public.fr

Pièces à fournir : formulaire de demande, pièce d'identité en cours de validité ou périmée depuis moins

de cinq ans, justificatif de domicile de moins de trois mois. Les électeurs qui ont changé d'adresse au sein de la commune doivent également informer la mairie de leur changement d'adresse. Avec la mise en place du répertoire électoral unique, dont la tenue est confiée à l'INSEE, chaque citoyen peut vérifier qu'il est bien inscrit sur les listes électorales et connaître son bureau de vote directement en ligne sur l'adresse : [https:// www.service-public.fr/particuliers/vosdroits/services-en-ligne-et-formulaires/ISE](https://www.service-public.fr/particuliers/vosdroits/services-en-ligne-et-formulaires/ISE)

Sommaire

Edito	p 2
Infos	p 3
Les actions par et pour les jeunes	p 4
Les activités nautiques	p 5
Le point sur les travaux	p 6
La course Nature Avel Vor	p 7
Coup d'œil dans le rétro	p 8/9
Nos écoles	p 10
Quoi de neuf au bourg	p 11
De nouvelles entreprises	p 12
La page C.C.P.A.	p 13
Histoire et patrimoine	p 14
Palmarès du concours photos	p 15
Quelques dates à noter	p 16

Directeur de la publication : Loïc Guegantou

Comité de rédaction piloté par Mariette Gélébart

Conception et impression : Les Genêts d'Or
Imprimerie Plabennec

Crédit photos : Archives municipales, Jean-Yves Tournellec, Agnès Gondar, Frédéric Mignot, Y.C.A., A.B.H.B., A.P.E. Aber Benoît, A.P.E.L. Saint Martin, A.L.O.E.S., Maison des Abers, A.T.A., Monique LAOT, Gilles Cochevelou, Armel Colin, Annie Le Dreff, Patrick Milan

Ce magazine est imprimé en numérique sur papier recyclé à 60%.



Santé-Transition écologique

La page internet est née !

Dans la rubrique **environnement** du site internet de notre commune, vous trouverez sur la **page Santé-Transition écologique** :

- **astuces** alliant santé, économies, écologie
- **animations, projets** : ateliers "j'économise, j'écologise", conférence sur l'alimentation...
- **tous acteurs** : commerçants, artisans, agriculteurs, collectivités, écoles, associations, particuliers...

A son échelle, chacun "joue le jeu".

Aller plus vite, aller plus loin, ensemble
Echangez, témoignez ! Ces informations seront des moteurs, des stimulants pour entraîner tout Saint-Pabu dans cette dynamique positive. La page sera mise à jour régulièrement grâce à vous. Contactez-nous !

06 32 70 27 01
sante-ecotransition@saint-pabu.bzh

Commune de Saint-Pabu santé - transition

Actions par les jeunes et pour les jeunes

Voyage du Conseil Municipal Jeunes à Paris

C'est à l'invitation de Didier LE GAC, Député et Jean-Luc FICHET, Sénateur, que les jeunes et les anciens membres du Conseil Municipal des Jeunes (CMJ) se sont rendus à PARIS, lundi 28 et mardi 29 octobre. Ils ont pu visiter, l'Assemblée Nationale et le Sénat. Le plus impressionnant fut la découverte des hémicycles où siègent les députés et les sénateurs pour y débattre. Ils ont même pu prendre place sur le banc des ministres dans l'hémicycle au Sénat, et suivre, dans les loges de l'Assemblée Nationale, les débats sur le budget de la Sécurité Sociale. Le groupe a profité du voyage pour visiter le jardin des Tuileries, puis Paris by night sur un bateau mouche, et, le lendemain le jardin du Luxembourg ainsi que le Palais de la Découverte.

Deux journées inoubliables !



Tous aux mercredis + : Secourisme

Dans le cadre du Plan Mercredi, la commune s'est engagée à offrir au plus grand nombre d'enfants, de la maternelle au CM2, un accueil de loisirs éducatifs de grande qualité.

Ainsi, les mercredis 4, 11 et 18 décembre 2019, l'association "Les P'tits Héros" est intervenue à l'accueil de loisirs pour initier les enfants âgés de 3 à 11 ans aux gestes de premiers secours.

Cette animation, proposée gratuitement, a réuni plus de 60 enfants.

Face au succès rencontré lors de cette première intervention et à l'intérêt porté par les familles, l'équipe pédagogique et l'association envisagent de renouveler leur partenariat.



Aide aux devoirs

Grâce à l'association A.L.O.E.S., l'aide aux devoirs a repris le lundi 16 septembre. Elle fonctionne les lundis et jeudis à partir de 17h dans les locaux de l'accueil de loisirs. Douze bénévoles se partagent l'aide aux trente-trois enfants inscrits cette année (vingt-sept familles y ont adhéré). Cette aide se veut individuelle pour être plus efficace, elle permet ainsi à l'enfant de travailler à son rythme.



Jeunes majeurs !

N'oubliez pas de vous inscrire pour aller voter les 15 et 22 mars lors des élections municipales.

Le vote est un devoir citoyen !

Dispositif argent de poche

Dans le cadre du dispositif « argent de poche » mis en place par la commune pour les jeunes de 16 à 18 ans en période de vacances scolaires, des jeunes volontaires ont participé avec les employés communaux à l'entretien des espaces publics, en particulier lors de la préparation des fêtes de la Toussaint au cimetière.



Activités nautiques

Pôle nautique du Stellac'h

La vie s'organise autour des nouveaux bâtiments du Stellac'h

Les œuvres de Jean-Yves André ont trouvé un espace d'exposition sur les bardages des bâtiments et le quai est venu s'insérer dans la Balade de Tugdual. Il a ainsi attiré de nombreux promeneurs et les clichés des photographes.



L'escale du Tour du Finistère à la voile a eu lieu le mercredi 31 juillet sur le parcours Roscoff-Aber Benoît. Participation de 76 bateaux, et animations sur le quai : soirée kig a farz et concert avec Outside Duo, suivi d'un feu d'artifice. 900 à 1000 visiteurs sur le site.



Participation de nombreux bénévoles et des associations, principalement le Yacht Club des Abers et les Marcheurs de l'Aber.

Semaine du Petit Cabotage : la commune a accueilli les participants au départ de la semaine du Petit Cabotage organisée par SVP nautisme, elle permet à la petite plaisance de découvrir durant une semaine une partie de nos côtes. Le périple a commencé par une soirée festive animée par les Ruz Boutou sur le quai du Stellac'h.



Arrivée au printemps d'une nouvelle activité sur le quai du Stellac'h .

Effectivement, le club de plongée "**Korejou Plongée**" a sollicité la Municipalité pour la location d'un bâtiment afin d'y installer son activité. Les travaux d'aménagement ont commencé et se dérouleront jusqu'en mars 2020.

Nous leur souhaitons pleine réussite dans leur installation et pour le lancement de cette activité qui va renaître dans le secteur.

3000 plongées en 2019

Le site du Ganaoc contribue, pendant la période estivale (juillet et août) à l'animation du plan d'eau de l'aber Benoît. Les bâtiments sont régulièrement améliorés avec l'aide de bénévoles pour le confort de ses usagers : peinture, chauffage et récemment remplacement de la porte d'entrée, aménagement d'une sortie de secours sur le pignon ouest.



École de voile avec les supports Optimists, Catamarans, planche à voile et pour les plus petits, découverte du milieu marin avec les moniteurs du **Centre de Voile de l'Aber Wrac'h**.

En été, le **Yacht Club des Abers** organise tous les vendredis des balades nautiques avec des parcours variant suivant les conditions météorologiques et des coefficients de marée.

Premier dimanche d'août :

régates traditionnelles de l'Aber Benoît et Challenge Henri le Guillou,

Participation de 28 bateaux avec le matin, des parcours au niveau du plan d'eau de Korn Ar Gazel et l'après-midi un parcours côtier dans le chenal de l'Aber Benoît.



Régates traditionnelles



Compétitions de kayaks



Tour du Finistère Windsurf

Le point sur les travaux

La future école de l'Aber Benoît

Le chantier de l'école progresse. Une partie des bâtiments en est déjà au toit : les chaumiers sont à l'œuvre sur la partie du toit qui doit accueillir ce type de couverture.

Les choix énergétiques qui ont été faits vont dans le sens des nouvelles normes en vigueur pour servir la transition écologique (ossature bois, matériaux bio-sourcés : chaume, isolants écologiques..., chauffage par granulés bois, panneaux photovoltaïques). Ceci fait du projet de l'école un projet performant en termes d'énergie.



Des éléments de planning pour la nouvelle école :

- Début de Terrassement le 13 mai 2019
- Finalisation des fondations profondes début septembre 2019
- Finalisation de la dalle basse mi-octobre 2019
- Début d'intervention du charpentier fin octobre 2019
- 25% de la charpente est posée mi-novembre 2019
- Début de la couverture (bac acier + chaume) : décembre 2019
- Début du second œuvre : janvier 2020
- Fin du cloisonnement : 2^{ème} trimestre 2020
- Revêtements / appareillage / finitions : 2^{ème} et 3^{ème} trimestre 2020
- Réception : 4^{ème} trimestre 2020

Point sur l'enfouissement des réseaux aériens démarré en 2006



- à l'initiative de la commune en partenariat avec le SDEF 2006-2020
- à l'initiative du SDEF en partenariat avec la commune 2019-2020
- pas de réseaux aériens

En addition, ENEDIS qui avait enfoui 350 m de lignes à moyenne tension de la rue de Kastel ar Bic à la rue de Morgant suite aux tempêtes de l'hiver 2013-2014, enfouit 8 km de lignes à moyenne tension sur la commune en 2019-2020.

La restauration de l'église

Le cabinet CAP Culture et Patrimoine et le collectif mis en place pour le suivi de restauration, ont élaboré un plan de valorisation de l'église et de son environnement. Il définit la mise en valeur de l'église et de l'enclos paroissial au cœur du bourg et les projets d'animation culturelle du lieu. Ce document est indissociable des demandes de subventions. Par ailleurs, en ce qui concerne le maître d'œuvre pour le suivi du chantier, le dossier est en cours et le recrutement devrait se faire en janvier 2020. C'est lui qui définira le montant des travaux et les tranches envisagées pour les dossiers de demandes de subventions. Les travaux pourront commencer lorsque l'on aura pu définir un budget précis. Si tout se passe bien, on espère un début du chantier en 2021.

Appel à la souscription : à ce jour plus de 90 000 € ont été collectés. La Fondation du Patrimoine va accorder à la commune 20 000 € supplémentaires en reconnaissance du dynamisme et du succès de la collecte. A cela s'ajoutent 40 000 € de promesses de dons.

La collecte continue. Dépliants à la disposition du public à l'église, à la mairie, à Roz Avel et sur le site officiel de la commune : www.saint-pabu.bzh

Une exposition de panneaux explicatifs du chantier envisagé est en place en permanence à l'intérieur de l'église



COURSE NATURE de l'AVEL VOR 2019 : Une Première, une Réussite !

La Genèse

Denis Pallier, coureur à pied passionné, a eu l'idée en 2018 d'organiser une course nature sur la commune afin d'en faire découvrir les paysages.

L'organisation de l'épreuve a demandé 8 mois pour préparer et baliser les parcours, demander les autorisations, rechercher des sponsors et constituer une équipe de bénévoles.

2 parcours ont été retenus : l'un de 10 km et l'autre de 18 km. Départ et arrivée à Roz Avel, direction le stade, les dunes, Coulouarn et retour par les plages et en longeant le littoral. Le 18km comportait une boucle supplémentaire passant par Beg an Enez, Ruzulan, Mesmerot et le Reut.



Le départ des 10 km



Le franchissement d'un ruisseau à Ruzulan



Arrivée sur les 10 km et 18 km



L'affiche

La Course

La 1^{ère} Course Nature sous l'égide de l'Avel Vor club de football, s'est déroulée le dimanche 7 avril 2019 sous le soleil et sous un ciel bleu permettant aux concurrents d'admirer les superbes paysages de Saint-Pabu : l'Aber Benoît, les chemins agricoles, les dunes, les plages, le Passage,...

Grand succès de participation avec **340 concurrents dont 2 « joëlettes »**, sans doute le record pour une manifestation sportive organisée à Saint-Pabu.

Les participants étaient ravis par cette course, même si quelques-uns ont été victimes d'une erreur d'aiguillage.

NOUVEAU



La remise des prix

Pour une Bonne cause

Lors du pot organisé le 27 avril pour remercier les sponsors, les personnes ayant mis à disposition leurs terrains et les nombreux bénévoles, un chèque de 1 282,44€, correspondant à une grande partie du bénéfice, a été remis aux parents d'une jeune handicapée de 14 ans pour les aider à financer un véhicule adapté à leur fille.

La Course Nature 2019 en quelques chiffres

- 340 participants :
 - 155 pour le 18 km
 - 185 pour le 10 km
 - dont 2 « joëlettes »
- 25 sponsors
- 16 contributeurs (passage terrains, sono, pancartes, coupes, ...)
- 110 bénévoles (baliseurs, signaleurs, suiveurs VTT, chronométrateurs ravitaillements, site internet, photographes, ...)

	1 ^{ère} place	2 ^{ème} place
Classements 10 km		
Femmes	T. Guegantou	L. Guegantou
Hommes	A. Verdier	T. Huitlec
Classements 18 km		
Femmes	G. Desmas	M. Chever
Hommes	S. Houssais	E. Huitlec

RENDEZ-VOUS en 2020

D'ores et déjà, rendez-vous est fixé aux coureurs à pied

le dimanche 19 avril 2020 pour la 2^{ème} édition de la Course Nature de l'Avel Vor.

À cette occasion, une nouveauté sera mise en place :

chronométrage et classement avec « puce ».



Spectacle jeunes Pousses - 16 juin



Maux Mots d'Amour
27 juin



Tournée des Abers - 10 juillet



Pot des vacanciers - 5 août



Hommage aux péris en mer - 15 août



Repas des bénévoles - 31 août



Repas des aînés - 6 octobre



Atelier écogestes
Je fabrique mon sac à vrac
8 octobre



Concert de Luci Care - 29 juin



Soirée années 80 - 6 juillet



75^{ème} anniversaire de la libération de Saint-Pabu
15 août



Préparation du Moules-Frites - 15 août



Forum des associations - 31 août



Nettoyons la nature avec les jeunes du Hand
30 octobre



Festival Abers Blues - 17 novembre



Apéro littéraire Lecture de nouvelles
28 novembre

Du côté de nos écoles...

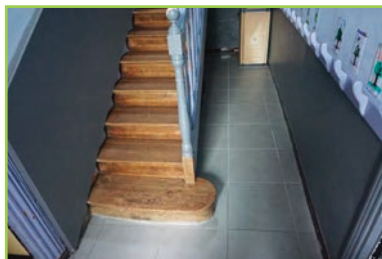
L'école Saint Martin se rénove avec l'aide des parents d'élèves

Sous l'impulsion de l'OGEC, son organisme de gestion et de l'association des parents d'élèves, l'école se donne un grand coup de rafraîchissement et se met aux normes. Les travaux ont été réalisés par les entreprises locales.

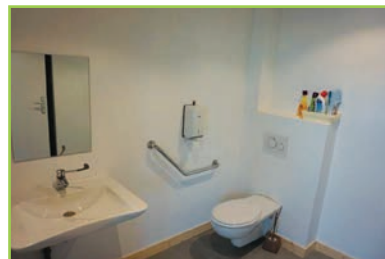
Travaux sur l'assainissement, création d'un toilette aux normes handicapés dans le préau, toilettes supplémentaires pour les maternelles, pose de carrelage, modification des huisseries, montage de cloisons en placo plâtre, création d'un placard, remplacement des fenêtres du préau, reprise de l'installation électrique, mise en place d'un chauffe eau et d'un lavabo dans le bâtiment des primaires, reprise des évacuations eaux de pluies et bitumage de la cour...

Mise aux normes handicapés : seuils des portes, création d'une rampe d'accès, d'un toilette aux normes.

Les travaux de peinture ont été réalisés par les parents d'élèves.



Pose d'un carrelage dans le couloir des maternelles



Création d'une toilette "Handicapé"



Bitumage de la cour



Remplacement de fenêtres du préau

Prochains travaux : montage de cloison dans les toilettes maternelles. Montage d'un tableau d'affichage à l'extérieur de l'école. L'été prochain, ravalement des bâtiments. Et un coup de jeune dans la cuisine du préau.

Les élèves de l'Aber Benoît visitent le chantier de leur future école

Voici quelques remarques des enfants de petite et moyenne section !

Réponse de Kenzo, à la question : «En quoi ils vont construire les murs ?» : «En briques, parce que s'ils construisent en bois, l'hiver l'école elle va être cassée».

Kaela observant le futur emplacement de la cour : «Y'a plein de flaques d'eau !» (Ton oscillant entre déception devant un tel laisser-aller, et espoir que ça reste comme ça)

Léo «Là, c'est un barbecue».

Guillaume : «Karine, ils vont pas faire de toit ?»



SAINT - PABU

VIDE GRENIER

Dimanche 15 Mars 2020

Espace Roz Avel de 9h à 16h

Entrée 1€
Gratuit moins de 12 ans

Buvette et petite restauration sur place

Infos & Réservations
exposant: 3,5€ / ml
ape.aberbenoit@laposte.net

Organisé par l' APE de l'école publique de l'Aber Benoît

L' Association des Parents d'élèves de l'école de l'Aber Benoît annonce :

- ▶ REPAS samedi 8 février 2020 en soirée, salle Roz Avel sur place et à emporter.
- ▶ VIDE GRENIER annuel, dimanche 15 mars 2020 de 9h à 17h, salle de Roz Avel pour la 2^{ème} année consécutive. Infos et réservations : ape.aberbenoit@laposte.net Nous vous attendons nombreux. Les bénéfices serviront au financement du voyage en Auvergne, des classes de GS-CP/CE1-CE2/CM1-CM2.
- ▶ KERMESSE samedi 27 juin 2020, à Roz Avel

Quoi de neuf au bourg ?

Avec deux commerces qui renaissent autour de l'église, le bourg revit

Le Charabanc : nouvelle propriétaire, nouveau look, nouveau concept...

Fermé depuis plus d'un an, le Charabanc prend un nouveau départ avec Mme Tassin, qui allie jeunesse et dynamisme. Un grand coup de clarté dans la rénovation en fait un lieu lumineux et moderne.

Le Charabanc propose des pizzas (sur place ou à emporter), un plat du jour et une carte ainsi qu'un menu enfant.

Ouvert tous les midis, (sauf le lundi) ainsi que les vendredis, samedis et dimanches soirs.

56, Rue du Bourg
Tél. 02 98 30 69 49



Du nouveau au Thalassa

Depuis l'été 2019, le Thalassa a connu plusieurs transformations. La terrasse orientée au sud où il fait bon prendre un verre et discuter sous les parasols, a été entièrement refaite et agrandie, avec un accès pour les personnes à mobilité réduite.

Morgane a pensé aussi aux personnes qui ont besoin d'une petite restauration : randonneurs (non loin du GR34), touristes de passage, clients habituels... Pour eux, des plats simples, du fait maison, avec des produits locaux : les moules de l'Aber Benoît, le saumon du fumage artisanal de Saint-Pabu, les huîtres de Prat ar Coum, rien que des produits de nos voisins, sans oublier la petite restauration « bistrot » (burger, fish and chips, plat du mardi...)

Les projets ne manquent pas, comme l'organisation de concerts avec des groupes qui mettent une ambiance du tonnerre dans le bar et l'an prochain, un ravalement de la façade.



Etablissement ouvert dès 6h30 tous les jours.
Fermé le jeudi après-midi.

Plusieurs services : bar, tabac, dépôt de pain, presse et Française des Jeux.

77, Rue du Bourg
Tél. 02 98 89 85 48

De nouvelles entreprises

Tañdem, le service à la carte pour vos événements Organisation • circuit court • éco-responsabilité

Un tour en tañdem

L'entreprise a été créée en octobre. Ses 2 co-fondatrices, Anne Le Gall et Karen Mérienne, ont une expérience commune dans le tourisme, la communication et l'animation de réseau. Elles y ont travaillé pendant plus de 10 ans aux côtés des collectivités et des associations, et y ont développé un travail de proximité auprès des entreprises du nord Finistère. Formées à la gestion de projet, elles souhaitent aujourd'hui par la création de leur entreprise, poursuivre leurs actions sur le territoire. parents seront mobilisés au quotidien.

Des évènements responsables

Par le conseil, l'accompagnement et l'organisation sur mesure, Tañdem est spécialisée dans l'événement professionnel. Elle s'adresse aux collectivités désireuses de créer du lien, de valoriser leurs actions, ainsi qu'aux entreprises pour leurs événements internes et opérations de communication grand public, aux associations porteuses de messages. Elle propose aussi des solutions pour réduire l'impact des événements sur l'environnement, à chaque étape de l'organisation et évalue ses actions, afin d'aboutir à une stratégie d'amélioration continue. Une attention particulière est donnée aux circuits-courts et aux partenariats de proximité : Tañdem entend ainsi soutenir l'économie locale, l'attractivité du territoire, sa dynamique culturelle et le made in Bzh.

Matériel événementiel recyclé : location aux professionnels et aux particuliers

Par cette activité, l'entreprise stimule le réemploi et l'utilisation de matériaux recyclés pour agrémenter de manière originale les événements professionnels ou privés : bois et carton pour le mobilier et la décoration, tissus, vaisselle vintage... Elle propose aussi du matériel d'animation, le vélo-blender par exemple : il faut pédaler pour activer le blender et obtenir un jus de fruits frais.



Installation d'un salon en palettes par Tañdem

Anne Le Gall

06 79 21 32 43

Karen Mérienne

07 86 87 23 92

www.tandem.bzh

organisation@tandem.bzh



Tañdem à Saint-Pabu au jardin

Céline ELÉGOËT
coiffure à domicile

06 89 74 14 95

Céline 22 ans d'expérience dont 14 ans propriétaire d'un salon de coiffure mixte **Rendez-vous par téléphone**



NOUVEAU à Saint-Pabu et alentours ...

Pour les personnes qui ne peuvent pas se déplacer : une coiffeuse à domicile

Céline Elégoët est arrivée depuis juin 2019 dans notre commune, à la suite de la mutation de son époux. Une partie de la famille de celui-ci est originaire de Saint-Pabu, ce qui a motivé leur choix.

Sa maman était coiffeuse et a tenu un salon pendant quarante ans. Autant dire que l'apprentissage familial pour l'obtention du CAP coiffure était tout indiqué pour Céline. Ensuite, elle est allée se former ailleurs pour le Brevet Professionnel et a ouvert un salon à Chinon (37) qu'elle a tenu pendant quatorze ans avec une salariée.

Elle s'est lancée dans l'aventure depuis septembre, il lui a semblé qu'il fallait répondre à un besoin local pour les personnes qui sont immobilisées temporairement ou à long terme. Parfois, les organismes d'aide à domicile ou les infirmières font le relais pour la contacter.

Céline Elégoët, coiffure à domicile, 06 89 74 14 95

La CCPA vous informe



Le service G4DEC



Depuis avril 2019, les communautés de communes du Pays des Abers, Iroise Communauté, Lesneven Côte des Légendes et du pays de Landerneau-Daoulas ont lancé le service G4DEC à destination des entreprises et des collectivités, avec le concours de l'ADEME Bretagne. Cette démarche innovante a pour objectif la réduction des déchets émis par les professionnels, qui sont gérés et/ou collectés par les collectivités. En effet, la quantité des déchets générés par les professionnels peut être réduite à la source en développant l'un des axes de l'économie circulaire : les synergies inter-entreprises.

Créé en mars 2019, le G4DEC est composé de 3 personnes hébergées à la CCPA qui accompagnent les entreprises et les collectivités de la CCPI, CCPA, CLCL et CCPLD.

Destination Économie Circulaire

À destination des entreprises, collectivités et associations, le programme destination Economie Circulaire a pour vocation de les accompagner à une meilleure gestion de leurs matières premières, de leurs déchets et les éclairer sur les filières de valorisation. Un diagnostic personnalisé identifie les différentes ressources et besoins, ainsi que les pistes d'amélioration. Un plan d'action est proposé en concertation avec le chef d'entreprise ou le directeur de la collectivité/association.

Des ateliers collectifs, ouverts à tous, sont également proposés sur différentes thématiques : le calcul du vrai coût des déchets, l'éco conception, la valorisation des actions... Des témoignages d'opérations réussies et des visites des sites complètent cette offre.

L'intégration à ce dispositif est possible tout au long de l'année

Destination Zéro déchet vert

À destination des collectivités et professionnels du paysagisme, le programme destination Zéro déchet vert a, quant à lui, pour vocation de les accompagner à une meilleure gestion de leurs déchets verts et une optimisation des modes de traitement des espaces verts. Un diagnostic personnalisé identifie les différentes ressources et besoins, ainsi que les pistes d'amélioration. Des formations et un plan d'actions sont proposés pour la mise en place d'une gestion optimisée des déchets verts.

Des ateliers collectifs, ouverts à tous, sont également proposés sur différentes thématiques : la gestion différenciée, l'éco-pâturage... Des témoignages d'opérations réussies et des visites des sites complètent cette offre.

La promotion 2019 est clôturée, l'appel à candidature de la promotion 2020 débutera en janvier 2020

Le territoire :

68 communes
160 000 habitants
6 500 entreprises
1 255 exploitations agricoles



Histoire et patrimoine

Association Ancêtres Terres Abers : Saint-Pabu dans la Grande Guerre

Saint-Pabu, petite commune littorale du Nord Finistère, compte 1375 habitants à la veille de la Grande Guerre. 424 d'entre eux, soldats et marins, seront progressivement mobilisés d'août 1914 à fin 1918.

Une autre manière de découvrir les événements de la Première Guerre Mondiale, volontairement centrée sur une présentation chronologique des histoires personnelles de ces hommes et de leurs proches : une épopée haletante de plus de quatre ans, endurée par des gens modestes et ordinaires, héros ignorés et oubliés d'une commune bretonne.

Ce livre est un travail mémoriel sur le Saint-Pabu d'alors, avec des informations aussi variées qu'un peu de généalogie, des photographies, illustrations, lettres, extraits de journées vécues au front, histoires héroïques et tragiques de naufrages et de batailles, et une introduction sur le conflit 39-45.



Saint-Pabu dans la Grande Guerre

par Armelle Jaouen, Anthony Amil et Mimi Morvan

Édité par Ancêtres Terres Abers

ISBN : 9782957051106

Format A4 - 306 pages

Prix : 32 euros.

Le livre peut être commandé auprès de l'association

Ancêtres Terres Abers, dans la limite des stocks disponibles. Site web : ancetres-terres-abers.jimdo.com.

La Maison des Abers : un pôle témoin de notre environnement

17 temps d'animation pendant l'été

Belle fréquentation durant la saison estivale : 1 360 personnes ont participé aux activités proposées par l'association : visites de la muséographie, expositions de photos de L. Beauverger et d'aquarelles de S. Labous, sorties Nature et Patrimoine, ateliers plancton, contes, sacs à dos découverte, causeries, chasses au trésor...

Une nouvelle orientation vers l'astronomie

pour partager les connaissances sur le sujet de l'astronomie.

Près de 250 personnes ont participé à ces animations. D'autres temps ne manqueront pas d'être programmés dans le cours de l'année.

Nouveau : la Planktobox

Une mallette pédagogique dédiée à l'observation du plancton. Équipée de différents outils interactifs (microscope, tablette, smartphone, lunette de réalité augmentée, carte de jeux, ...)

Réflexion sur l'avenir :

Après dix ans d'existence, un besoin de renouvellement se fait sentir tant sur les contenus que sur la diversité des publics. L'association souhaite élargir l'accueil des publics scolaires et des groupes de manière générale.



Palmarès du concours photos amateurs 2019

Thème : chemins, ruelles et passages en Pays des Abers

17 contributeurs, 77 photos

Le jury s'est réuni le jeudi 14 novembre sous la présidence de Jean-Louis Potier.

Membres du jury : des élus et des lauréats de 2018 qui n'ont pas concouru en 2019.



La cale du Passage



La haie d'annexes

Grand Prix : *La cale du Passage* de Gilles Cochevelou.

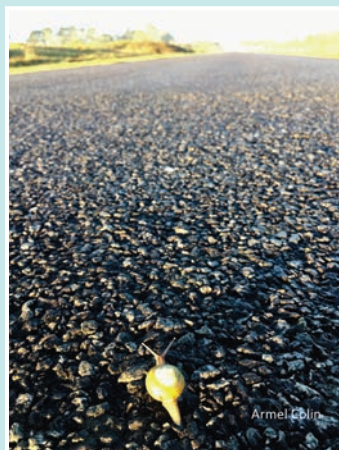
Le Grand Prix y associe deux autres clichés de Gilles Cochevelou qui ont retenu aussi l'attention du jury.



Les escaliers de Benniget



3^{ème} prix



Prix de l'originalité



2^{ème} prix



Prix de la photo en noir et blanc

Comité d'embellissement



C'est un collectif d'habitants de la commune sensibles à la protection de notre environnement et soucieux de l'embellir. Les actions du comité sont basées sur l'échange de savoirs et le partage des connaissances.

Outre les rendez-vous bi-annuels à **Saint-Pabu au Jardin**, le comité a créé le **Jardin Ephémère** qui s'installe tous les étés sur la place Tevenn ar Reut, un espace partagé pour un jardinage à l'ancienne et écologique ainsi que la **grainothèque** qui est installée à la biblio-

thèque et invite à l'échange de graines et de conseils de jardinage. En prévision pour 2020 : des ateliers sur les graines d'avenir et sur l'utilisation des plantes pour la santé.

Le comité encourage aussi les Saint-Pabusiens à embellir leur environnement immédiat à l'exemple de ce qui a été réalisé dans le secteur du Passage par un riverain. (photo)

Toutes les personnes intéressées sont les bienvenues.

Contact : mairie@saint-pabu.bzh (Préciser : pour le comité d'embellissement)



QUELQUES DATES À RETENIR

1^{er} semestre 2020

Dernier jeudi de chaque mois à 18h30 Apéro littéraire à la bibliothèque. Cycle : les nouvelles du monde		
JANVIER		
samedi 11	Vœux du Maire	Roz Avel
jeudi 16	Début de la campagne de recensement	
mardi 21	Atelier « J'économise, j'écologise »	Salle sous Mairie
samedi 25	Assemblée Générale UNC	Roz Avel
jeudi 30	Conférence : « la santé dans mon assiette »	Roz Avel
FÉVRIER		
samedi 8	Repas Carnaval et Nouvel An chinois APE Aber Benoît	Roz Avel
mardi 11	Atelier « J'économise, j'écologise »	Salle sous Mairie
ven 28/sam 29	Résidence musique	Roz Avel
MARS		
samedi 14	Couscous École Saint Martin	Roz Avel
dimanche 15	Vide grenier de l'école de l'Aber Benoît	Roz Avel
dimanche 15	Elections municipales	Mairie
dimanche 22	Elections municipales	Mairie
AVRIL		
dimanche 19	Course Nature Avel Vor	
samedi 25	Fest noz Douar ar Mor	Roz Avel
dimanche 26	Théâtre en breton	Roz Avel
MAI		
samedi 2	Saint-Pabu au jardin	
dimanche 17	Printemps des Abers	Bourg
samedi 23	Tournoi de bridge	Roz Avel
JUIN		
dimanche 7	Représentation théâtrale des Jeunes Pousses	Roz Avel
samedi 13	La Ribamboulette	Bourg et Roz Avel
dimanche 21	Kermesse de l'école Saint-Martin	École
samedi 27	Kermesse de l'école de l'Aber Benoît	Roz Avel
JUILLET		
samedi 4	Soirée des années 80	Roz Avel

INFOS :

Mairie
Tél. 02 98 89 82 76
www.saint-pabu.bzh
Maisons des Abers
Tél. 02 98 89 75 03
www.maisondesabers.infini.fr

Armel Colin