

# RESTAURATION DE L'ÉGLISE SAINT-TUGDUAL À SAINT-PABU

La lettre d'information

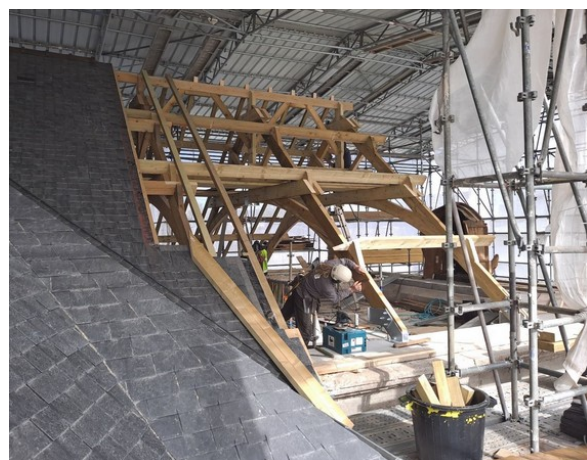
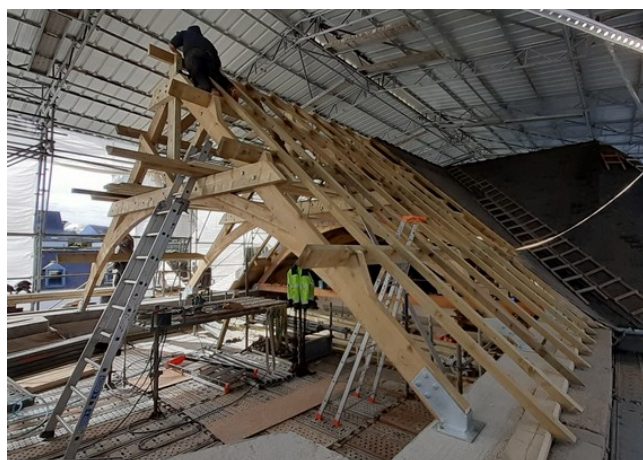


## La charpente et la couverture du Chœur et de la Sacristie achevées !

**5 mars** : entre 2 averses, arrivée de la troisième et dernière livraison de charpente du chœur et de la sacristie, habilement grutée sous le parapluie



**7 mars** : la charpente au-dessus du chœur est quasi assemblée par les 2 charpentiers des Ateliers DLB



**14 mars** : restauration des boiseries de la sacristie par les Ateliers Darde : nettoyage, traitements, redressement d'éléments, reste la mise en ventilation des portes à la fin du chantier (ci-dessous à droite)

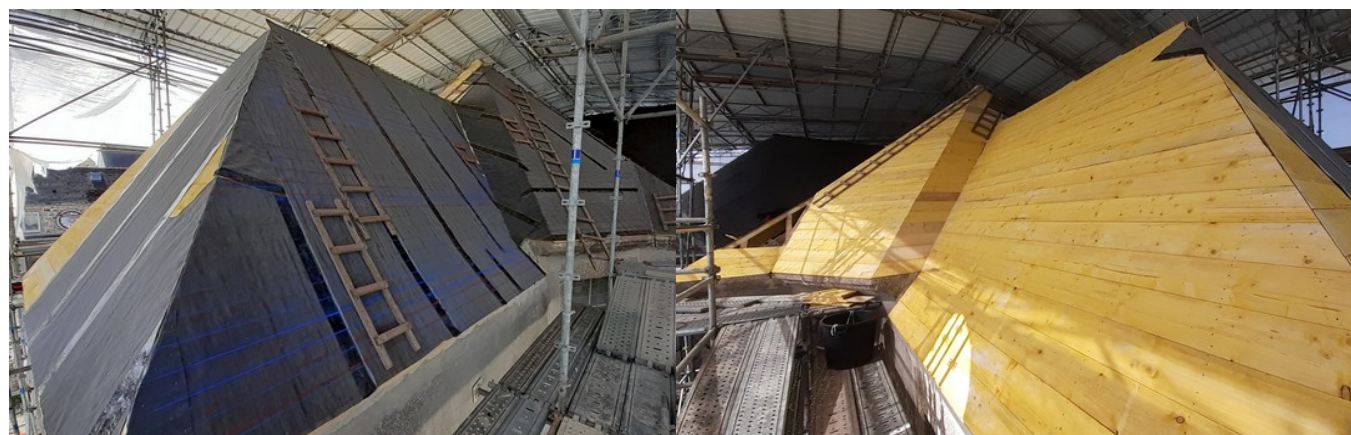


Avancée de la pose de la charpente de la sacristie

**21 mars** : la charpente et les chevrons prêts pour le retour des couvreurs



**29 mars** : les couvreurs de Tréboul couverture ont posé presque toute la volige sur le chœur et la sacristie, hormis un petit accès vers l'intérieur de l'église



Côté nord, avec le feutre cartonné sur la volige

Côté sud, la volige en cours de pose

À l'intérieur, la charpente recouverte par la volige (avec l'accès maintenu vers l'extérieur pour faciliter l'apport des matériaux et des outillages)

La grotte de la Vierge est conservée : elle date de 1866 et a été réalisée en pitchpin, bois résineux particulièrement résistant aux attaques des insectes xylophages. Elle a toutefois reçu un traitement préventif avant son recouvrement

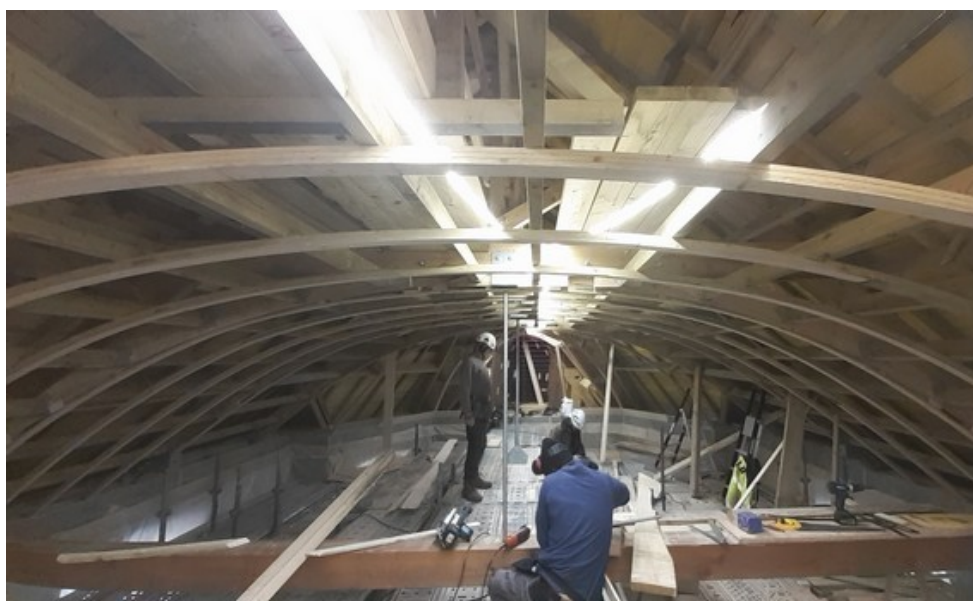


**4 avril** : les couvreurs ont débuté la pose des ardoises côté nord. Les gouttières sont posées. À l'intérieur, les échafaudeurs ont démonté l'échafaudage intérieur au-dessus de la tribune

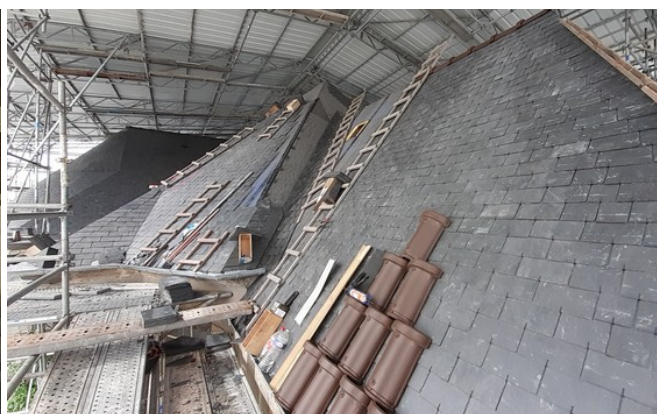
**11 avril** : poursuite de la pose des ardoises côté nord. Les charpentiers sont de retour pour la pose de la voûte lambrissée. Au programme, la pose des supports sur lesquelles seront fixées les cerces qui recevront ensuite le lambris

**18 avril** : la pose des ardoises est quasi terminée côté nord et le côté sud a bien avancé. Sur le nord, ce sont des ardoises récupérées et triées qui sont posées. Sur tout le côté sud et sur l'intégralité de la sacristie, ce sont des ardoises neuves qui sont posées (ci-contre, début de pose sur les angles, avec les découpes d'ardoises)

Dans l'église, les charpentiers posent dans le chœur les cerces en triple épaisseur pour former les arrondis de la future voûte. Les adaptations des courbes autour de la grotte sont minutieuses (ci-dessous)

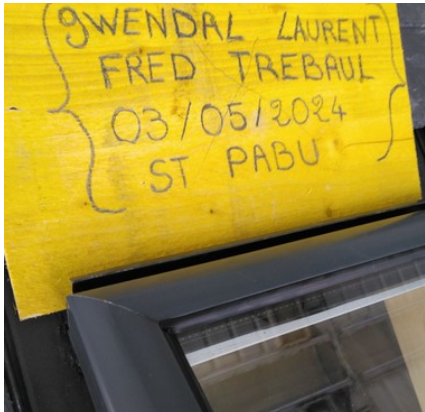


**26 avril** : la pose des lambris de la voûte avance bien tandis que les couvreurs ont quasi terminé la pose des ardoises ; les 2 châssis et quelques faitières achèveront l'ouvrage



**3 mai** : les charpentiers achèvent la pose des lambris dans la partie droite. Restent les découpes en angles et les arrondis autour de la grotte (photo page suivante)

Gwendal, Laurent, Fred, Joël et les quelques autres en intervention ponctuelle, achèvent leur mission avec la pose des deux châssis de toit qui éclaireront la grotte de la Vierge. Ils ont laissé leur signature sur la volige pour les prochains couvreurs (dans plusieurs décennies) qui interviendront sur le toit de l'église (photo page suivante)



**Un point sur les travaux supplémentaires :** Suite à la tempête Ciaran, d'importantes infiltrations d'eau, dues à cet hiver particulièrement pluvieux, ont amplifié le lessivage des mortiers de terre qui assemblent les pierres du clocher. Nous devons aujourd'hui faire reprendre en urgence les joints intérieurs de maçonnerie dans le clocher, pour un montant de près de 10 000 €. L'allongement de la durée du chantier nous oblige également à prolonger la location des échafaudages : le chiffrage est en cours

#### **Du nouveau au sujet de la souscription de la Fondation du patrimoine**

Nous avons une bonne nouvelle : les dons réalisés en faveur de notre projet de restauration **sont éligibles à une réduction d'impôt portée à 75 %**. Cette disposition s'applique aux **dons de particuliers jusqu'à 1 000 €** effectués entre le 15 septembre 2023 et le 31 décembre 2025 au profit de notre projet via la Fondation du patrimoine. Au-delà de 1 000 €, les mesures fiscales habituelles restent inchangées.

**Travaux des prochaines semaines :** Démontage du parapluie et des échafaudages extérieurs par échafaudages d'Iroise. Fin de la pose et mise en teinte des lambris de la voûte. Remplacement du plancher du grenier de la sacristie. Maçonnerie dans le clocher : pose de la nouvelle trappe de fermeture et rejointoiement des pierres à l'intérieur du clocher. Électricité. Ventilation des boiseries. Drainage périphérique extérieur de l'église

**L'accès au cimetière du bas reste interdit durant la restauration de l'église**

Crédit photos Commune de Saint-Pabu

#### **Les subventions obtenues**

|                              |   |                  |
|------------------------------|---|------------------|
| État                         | Dotation de Soutien à l'Investissement Local (DSIL) | 88 213 €         |
| Département                  | Volet 2 du Pacte Finistère 2030                     | 90 000 €         |
| Département                  | Restauration des boiseries du chœur                 | 3 119 €          |
| Sauvegarde de l'Art Français |   | 8 000 €          |
| DRAC                         | Restauration des boiseries du chœur                 | 1 559 €          |
| Région 2023 et 2024          |   | 100 000 €        |
| Région 2023 et 2024          | Prime « Skoaz ouzh Skoaz »                          | 30 000 €         |
| Total obtenu                 |   | <b>320 891 €</b> |



**Aujourd'hui, il reste 380 000 € à la charge de la commune, pour un budget total dépassant le million d'€**  
L'histoire de l'église et le projet sur : <https://www.saint-pabu.bzh/fr/histoire-et-patrimoine/leglise>

Le suivi des travaux sur facebook : <https://www.facebook.com/eglisesainttugdual>

**Au 30 avril 2024, la souscription (dons, subventions de la Fondation du patrimoine, mécénat) atteint 391 203 €, et reste ouverte jusqu'à la fin des travaux**